

Государственный институт экономики, финансов, права и технологий

Е.С. Бадмаева, О.С. Самоненко

ГРАФИЧЕСКИЕ ОСНОВЫ КОМПОЗИЦИИ В ДИЗАЙНЕ ОДЕЖДЫ

Учебно-методическое пособие для студентов



Гатчина
2023

УДК 747.012

ББК 30.2

Б 15

Рекомендовано к изданию Учебно-методическим советом
Государственного института экономики, финансов,
права и технологий

Рецензенты:

Е.В. Васильева, доцент кафедры дизайна
Санкт-Петербургского государственного университета,
К.Г. Позднякова, доцент кафедры дизайна
Санкт-Петербургского государственного университета

Б 15

Бадмаева Е.С., Самоненко О.С.

Графические основы композиции в дизайне одежды: учебно-методическое пособие для студентов. – Гатчина: Изд-во ГИЭФПТ, 2023. – 29 с.: ил.

ISBN 978-5-94895-187-4

Учебно-методическое пособие предназначено для студентов, обучающихся по специальностям 54.02.01 Дизайн костюма (по отраслям), 29.02.04 Конструирование, моделирование и технология швейных изделий.

В пособии представлен учебный материал для студентов, помогающий им выполнить базовые экспресс-упражнения в рамках практических профессиональных заданий по учебной дисциплине «Основы композиции». Упражнения являются универсальными для формирования профессиональных графических умений и навыков студентов.

Пособие предназначено как для аудиторной, так и для самостоятельной работы студентов.

УДК 747.012

ББК 30.2

УПРАЖНЕНИЕ 1

Постановка руки

- Упражнение выполняется карандашом на бумаге форматом А4

Часть 1. Повторение каждого мотива до 15 раз, пока не будет уверенных линий и правильной постановки руки

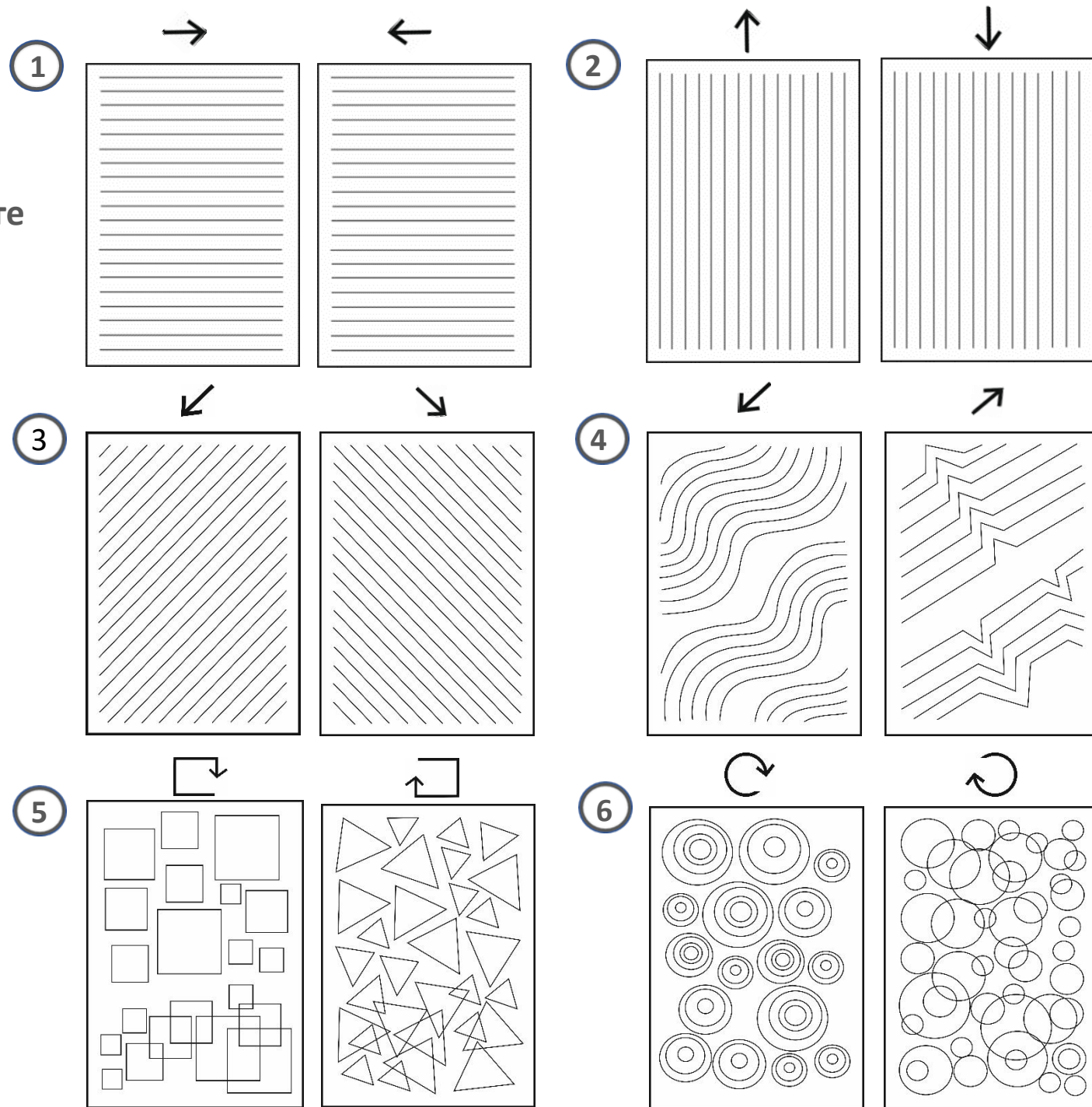
Часть 2. Повторение всех мотивов, изменяя расстояние между линиями, изменяя размер фигур (больше/меньше)

Внимание

!! Все линии выполняются с отступом от краев листа на 1-1,5см

!! Линии и геометрические фигуры необходимо рисовать за один прием, не прерываясь

!! При рисовании каждого задания необходимо осознанно регулировать нажим на карандаш, чтобы все объекты были одной тональности (легкой, средней или интенсивной)



УПРАЖНЕНИЕ 1

Постановка руки

ВАЖНО! Правила и нюансы выполнения задания:

!! Со студентами первых курсов или с новичками нужно каждое занятие начинать с Упражнения 1 (**разминка 10 минут**)

!! Упражнение 1 выполняется в аудитории, студент выполняет все мотивы и их повторения до 5 раз. Преподаватель проверяет правильность выполнения. Далее, студент продолжает повторение мотивов Упражнения 1 дома. И демонстрирует выполненную работу преподавателю на следующем занятии.

Метод проверки домашней части задания:

!! Студент перед началом занятия, раскладывает результаты домашней практики. Преподаватель просматривает работы, указывает на недочеты, которые студенту следует исправить к следующему занятию.

!! Каждые две недели преподаватель фиксирует результат выполнения заданий – зачет/не зачет

!! Выполняя примеры 5 и 6 необходимо следить, чтобы фигуры были разновеликие

УПРАЖНЕНИЕ 2

Работа с композиционным центром

-Упражнение выполняется карандашом или маркером на бумаге форматом А4, по 4-6 сюжетов на лист. Не менее 3 листов.

-Необходимо выбрать из первого упражнения мотив 5-6 (круг, треугольник, квадрат) и этими фигурами показать варианты композиционных решений:

1-Композиционный центр

2-Смещенный композиционный центр

3-Движение «к центру», эффект визуального сгущения

4-Движение «от центра», визуальный эффект растворения

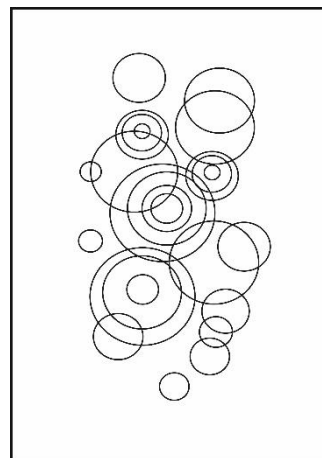
5-Динамика фигур в листе: от широкого к узкому

6- Динамика фигур в листе: движение «завихрением» от широкого основания к сужению

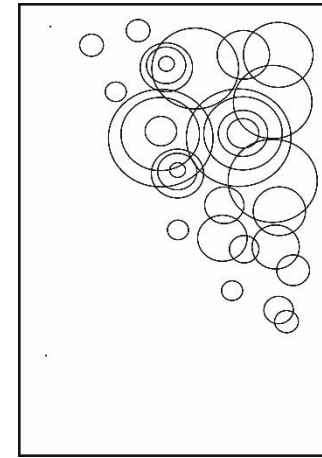
!! Данное задание позволяет ввести понятие «**Закрытая композиция**» и «**Открытая композиция**»

- Сюжет выходит за границы листа. Рис 5,6

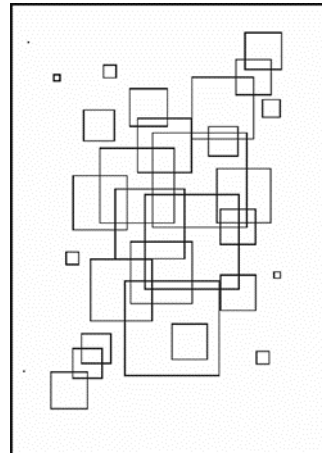
- Сюжет остаётся в границах листа. Рис. 1,2,3,4



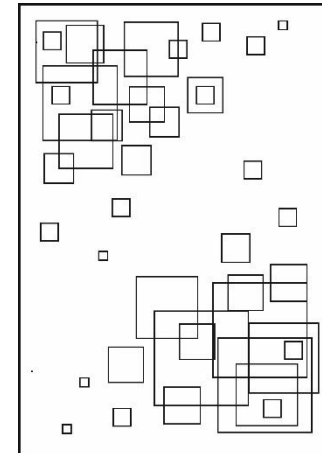
1 ЦЕНТР



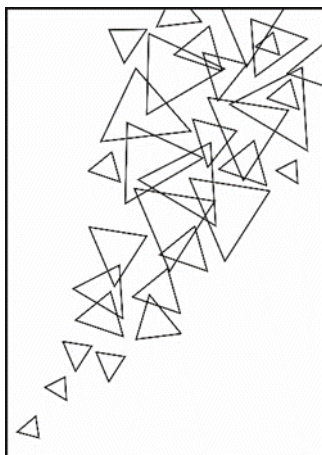
2 СМЕЩЕНИЕ



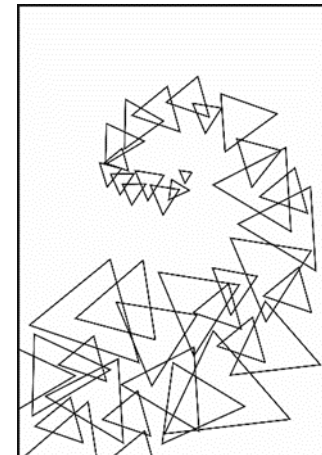
3 СГУЩЕНИЕ



4 РАСТВОРЕНИЕ



5 ДИНАМИКА
Открытая
композиция



6 ДИНАМИКА
Открытая
композиция

УПРАЖНЕНИЕ 3

Работа с пятном и линией

- Упражнение выполняется карандашом или маркером на бумаге форматом А4, по 4-5 сюжетов (прямоугольникам) на лист

- Линия и пятно это основа графики, пересечение линий образует пятно (рис. 4)

- Бывает криволинейная пластика (рис. 3,4) и прямолинейная (геометрическая) пластика (рис. 1,2)

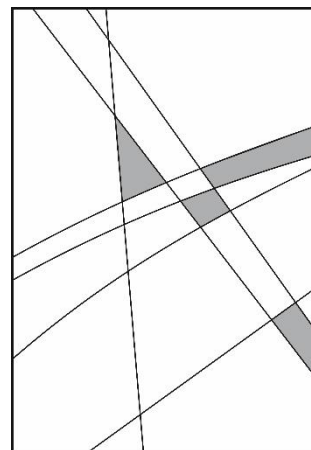
- Пример 5 - криволинейное пятно, которое организовано в листе по законам композиции

- Пример 6 - смешанная графика, где видно, что комбинируя линию и пятно можно получить различного вида изображения, которые сами по себе уже являются **КОМПОЗИЦИЕЙ**

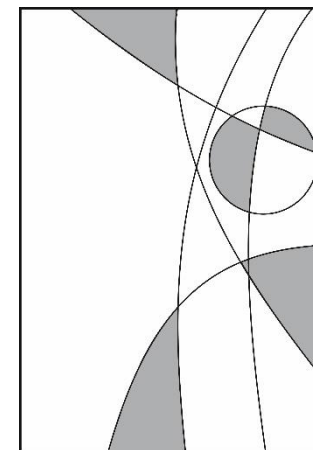
- Мы всегда должны организовывать любую **КОМПОЗИЦИЮ** согласно правилам из Упражнения 2 (определить композиционный центр со смещением или без, понимать **КОМПОЗИЦИЯ** организована «к центру» или с растворением сюжета «от центра», определить статичная **КОМПОЗИЦИЯ** или динамичная)

- Там где центр композиции мы всегда будем наблюдать сгущение элементов или тональное сгущение цвета или пятен

!! Выполняя задания необходимо объяснить какой вид графического языка используете, придерживаться примеров

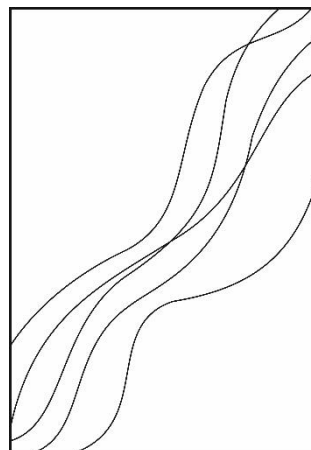


1

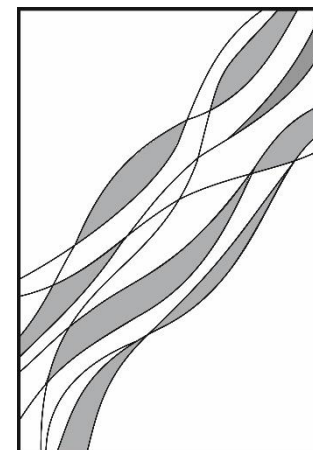


2

ПРЯМОЛИНЕЙНАЯ
ГЕОМЕТРИЧЕСКАЯ
ПЛАСТИКА

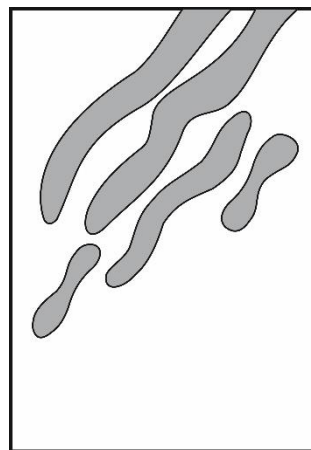


3

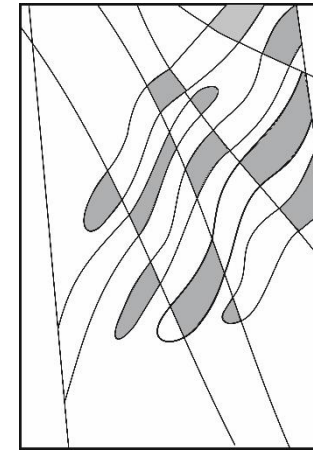


4

КРИВОЛИНЕЙНАЯ
ПЛАСТИКА



5



6

СМЕШАННАЯ
ГРАФИКА

УПРАЖНЕНИЕ 4

Основы графического изображения костюма

- Упражнение выполняется карандашом или маркером на бумаге форматом А4, по 4-5 модели на лист.

!! Напомним: работая с линией и пятном, всегда определяем композиционный центр, статику или динамику композиции. Каждое решение меняет вид изображения.

Упражнение 4 вводит понятие **КОСТЮМ** – это любые линейные и пятновые (графические) решения в пропорциях человеческой фигуры.

Последовательность выполнения задания:

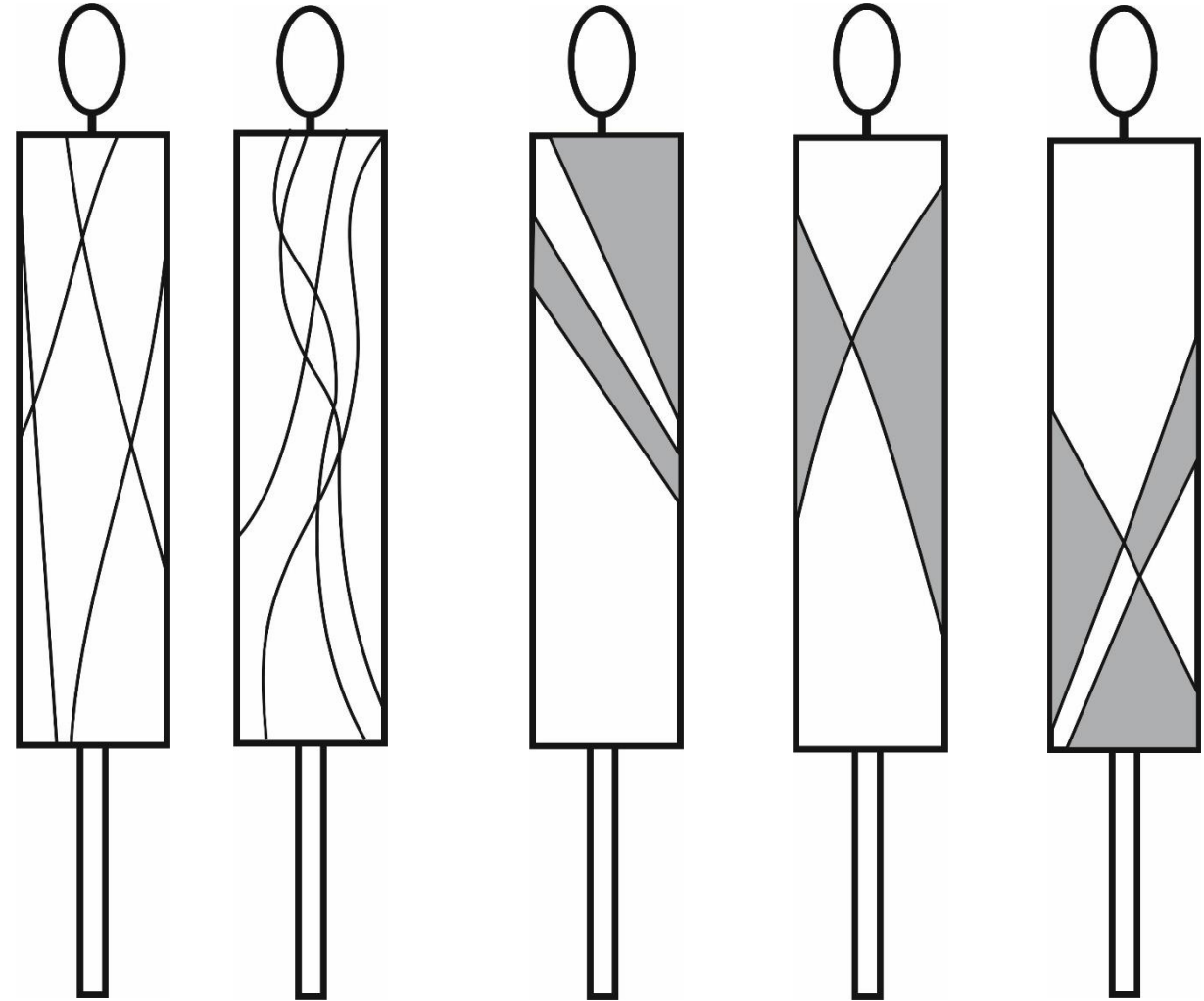
!! Изображения ног и головы в данном упражнении условны и упрощены. Прямоугольник имитирующий ноги всегда тонкий

- Размещаем прямоугольник в рамках пропорций человеческого тела 1/9 (где 9 это кол-во голов, помещающихся в рост фигуры), имитируя костюм.

!! Внимание. Внутри геометрической фигуры, имитирующей костюм, работаем с линией и пятном применяя правила Упражнения 3 и 2(1;2-композиционный центр)

-Необходимо выполнить 5 вариантов композитных решений

!! Подсказка. При выполнении задания можно использовать свою графику из Упражнения 3



ПРЯМОЛИНЕЙНАЯ
ГЕОМЕТРИЧЕСКАЯ
ГРАФИКА

КРИВОЛИНЕЙНАЯ
ГРАФИКА

КОМПОЗИЦИОННЫЙ
ЦЕНТР
ВЕРХ

КОМПОЗИЦИОННЫЙ
ЦЕНТР
СЕРЕДИНА

КОМПОЗИЦИОННЫЙ
ЦЕНТР
НИЗ

Знакомство с понятием силуэт в одежде

- Упражнение выполняется карандашом или маркером на бумаге форматом А4, по 4 сюжета на лист

Для работы с понятием «**силуэт**» мы будем использовать простые геометрические фигуры:

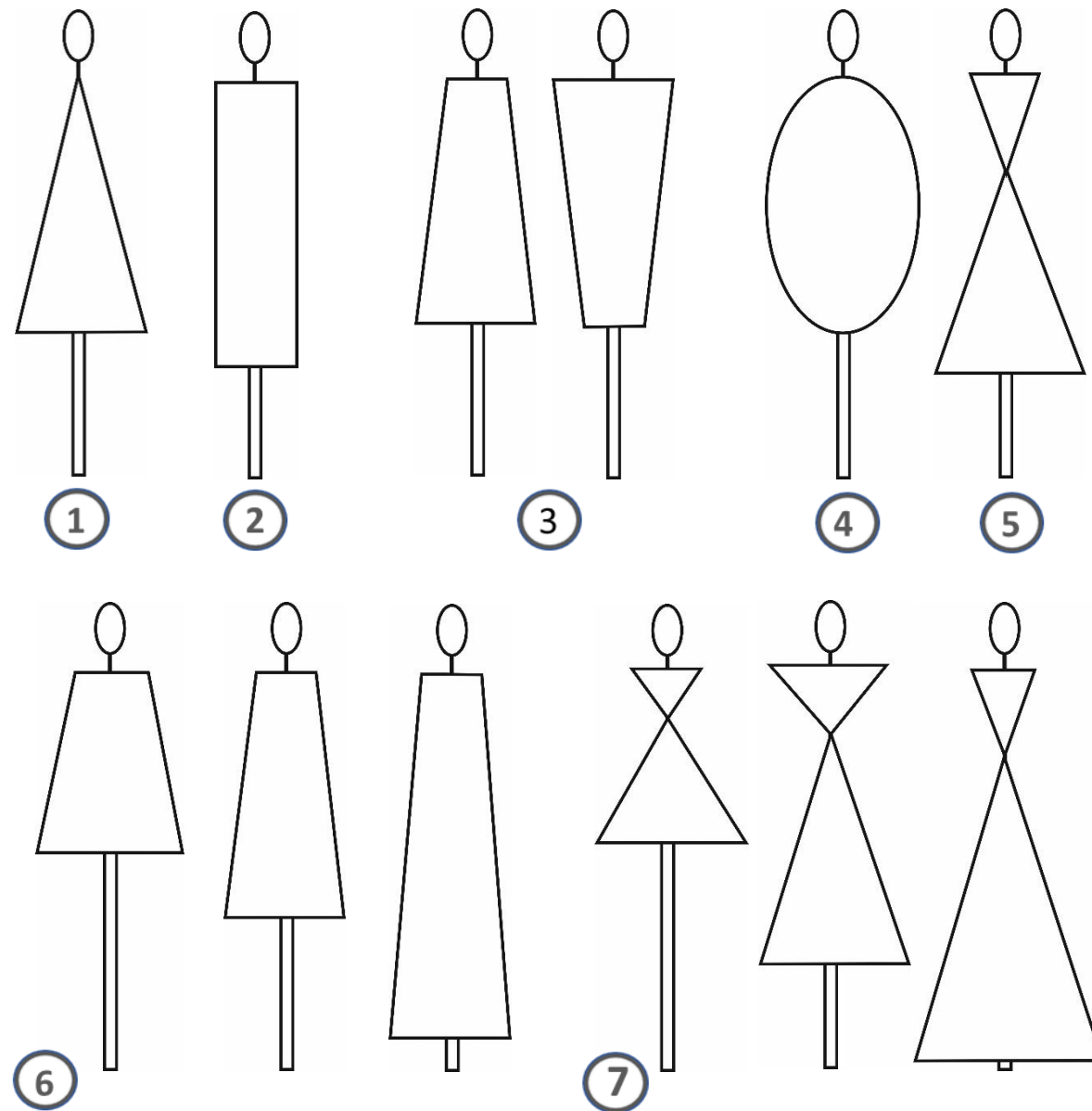
1. Треугольник
2. Прямоугольник или квадрат
3. Трапецию основанием вниз и основанием вверх
4. Овал
5. Песочные часы (в основе которых два треугольника)

Последовательность выполнения задания:

Часть 1. Все геометрические фигуры необходимо вписать в масштаб человеческого тела (фигура 1/9) Рис. 1,2,3,4,5

!! Задача данного упражнения: разместить геометрические фигуры таким образом, чтобы они позволили угадывать силуэты модели в одежде, то есть передавали форму костюма.

Часть 2. Полученные силуэты, прямоугольник, песочные часы и трапеция необходимо изменить в пропорциях от мини-платья до платья макси. Рис.6, 7



УПРАЖНЕНИЕ 5 Часть 2 Лекционная

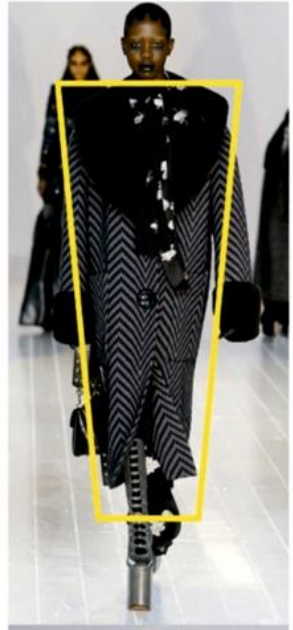
Виды базовых силуэтов на примере ГОТОВОГО КОСТЮМА

Задачи блока:

- Уметь определять основной силуэт или сочетание фигур, которое создают **«простой и комбинированный силуэт»**

- Определять пропорции силуэта, который придает форму костюма - длину, объем, ширину.

ВНИМАНИЕ!! Часть 2- это лекция, которая рассказывает о всех типах силуэтов в костюме.



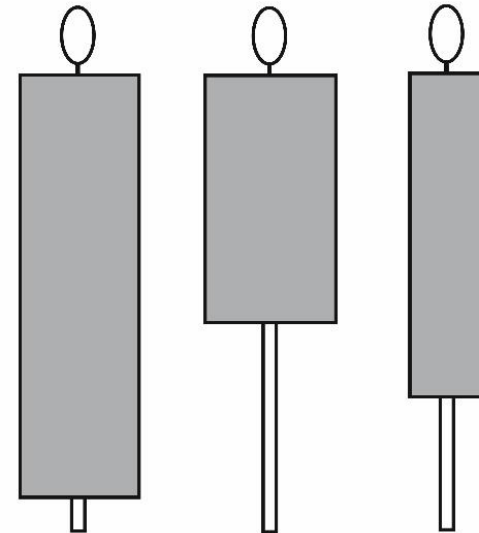
Простые силуэты

Силуэт



ПРЯМОУГОЛЬНИК

1. андрогинность
2. строгость
3. устойчивость
4. стройность/массивность



ПРЯМОУГОЛЬНИК

Примеры модных показов

Определите основной силуэт или сочетание фигур, которое создают «простой и комбинированный силуэт»

Определите пропорции силуэта, который предает форму костюма - длину, объем, ширину.

Red Valentino



Vaska



Whyred



A.P.C.



Zoë Jordan



Sonia Rykiel



Nina Ricci



YCH



Barbara Bui



Versace



Lanvin



3.1 Phillip Lim



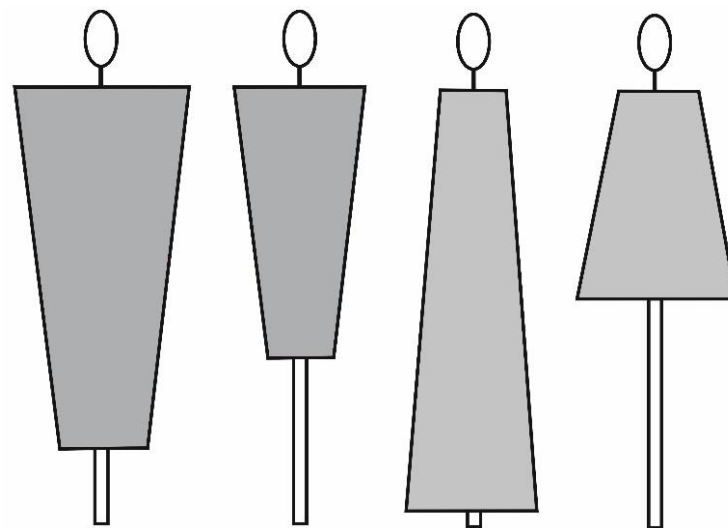
3.1 Phillip Lim



Простые силуэты

Силуэт ТРАПЕЦИЯ

- 1.женское/мужское
- 2.устойчивость
- 3.динамика



ТРАПЕЦИЯ

Определите основной силуэт или сочетание фигур, которое создают «простой силуэт»

Определите пропорции силуэта, который придает форму костюма - длину, объем, ширину.

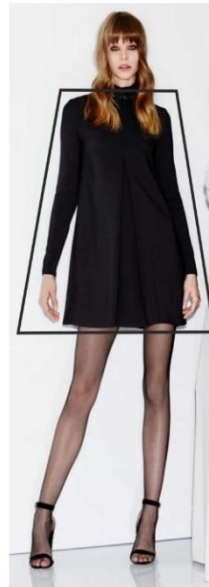
Prada



Missoni



Zuhair Murad



Milly



Prada



Prada



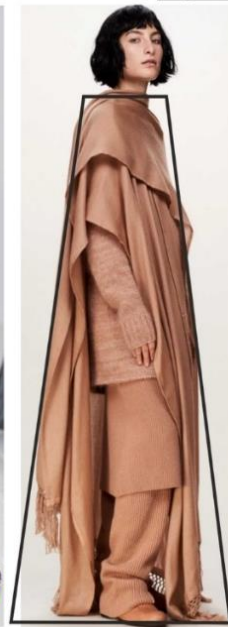
Naeem Khan



Marc Jacobs



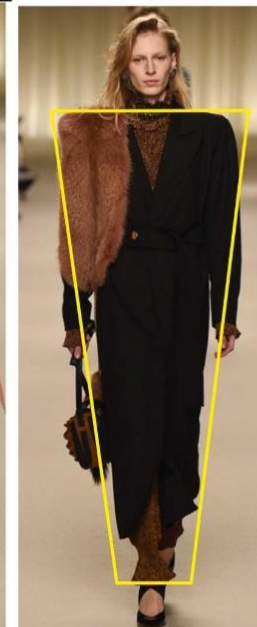
Ryan Roche



Lanvin



Lanvin



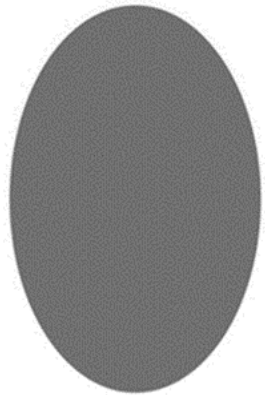
Prabal Gurung



Vivienne Westwood



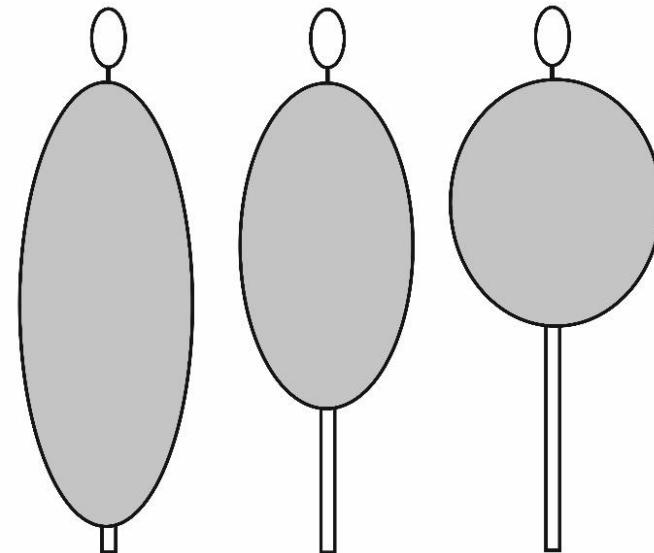
Силуэт



ОВАЛ

Простые силуэты

1. Женственность - андрогинность
2. подвижность
3. мягкость



ОВАЛ

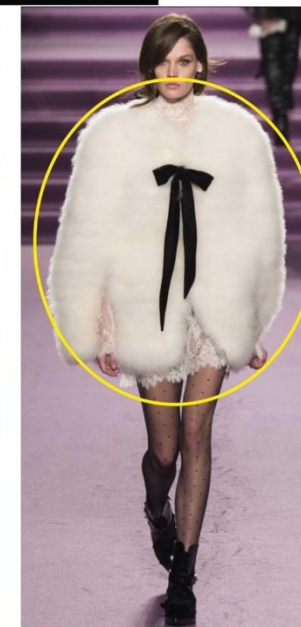
Определите основной силуэт или сочетание фигур, которое создают «простой и комбинированный силуэт»

Определите пропорции силуэта, который придает форму костюма - длину, объем, ширину.

Balmain



Philosophy di Lorenz...



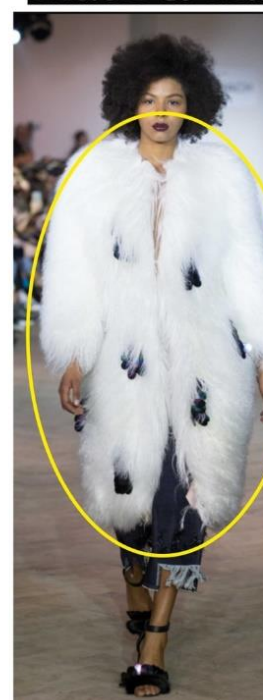
Pushbutton



Kenzo



Mach & Ma



Stella McCartney



Pushbutton



Простые силуэты

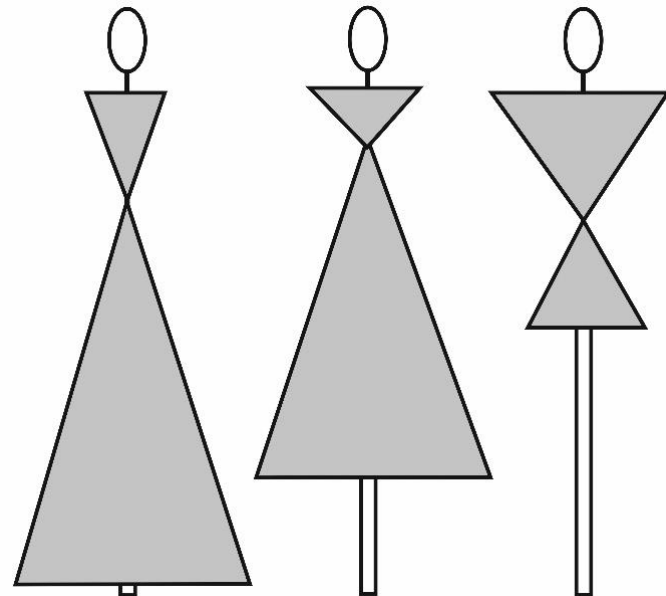
ПЕСОЧНЫЕ ЧАСЫ

Силуэт



ПЕСОЧНЫЕ ЧАСЫ

- 1.женственность
- 2.динамика



ПЕСОЧНЫЕ ЧАСЫ

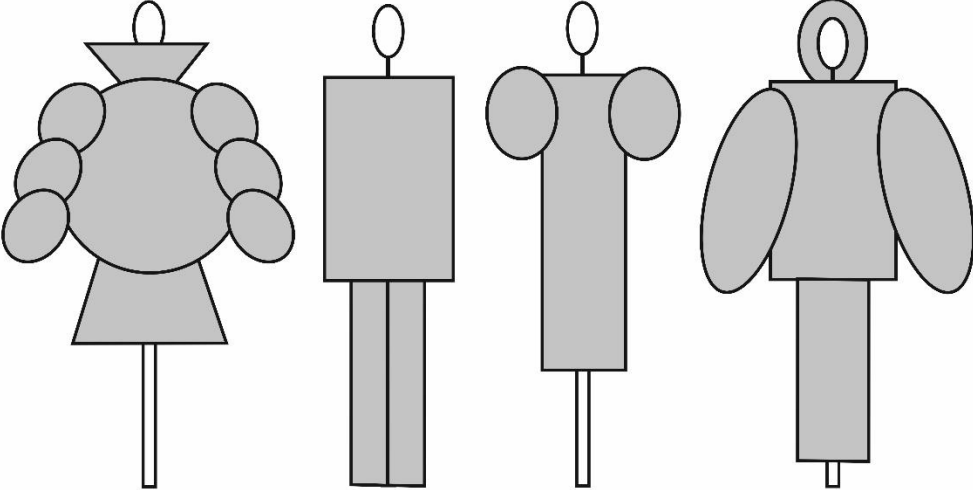
Примеры модных показов

Определите основной силуэт или сочетание фигур, которое создают «**простой силуэт**»

Определите пропорции силуэта, который предает форму костюма - длину, объем, ширину.



Смешанные

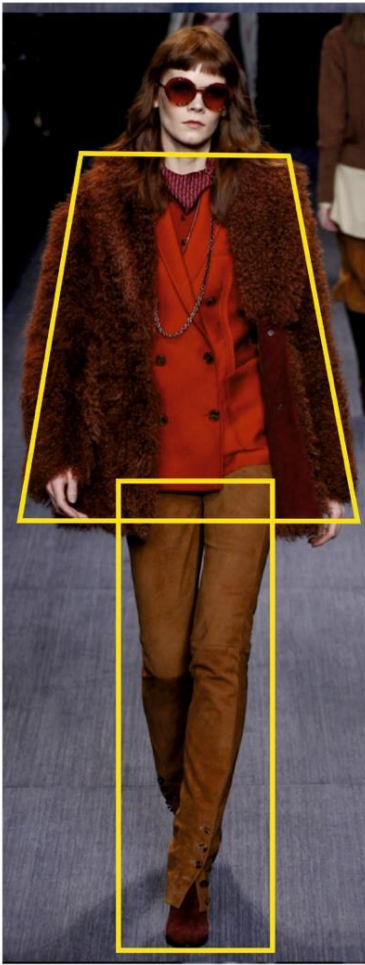


СИЛУЭТЫ

Rick Owens



Trussardi



Saint Laurent



Комбинированный силуэт

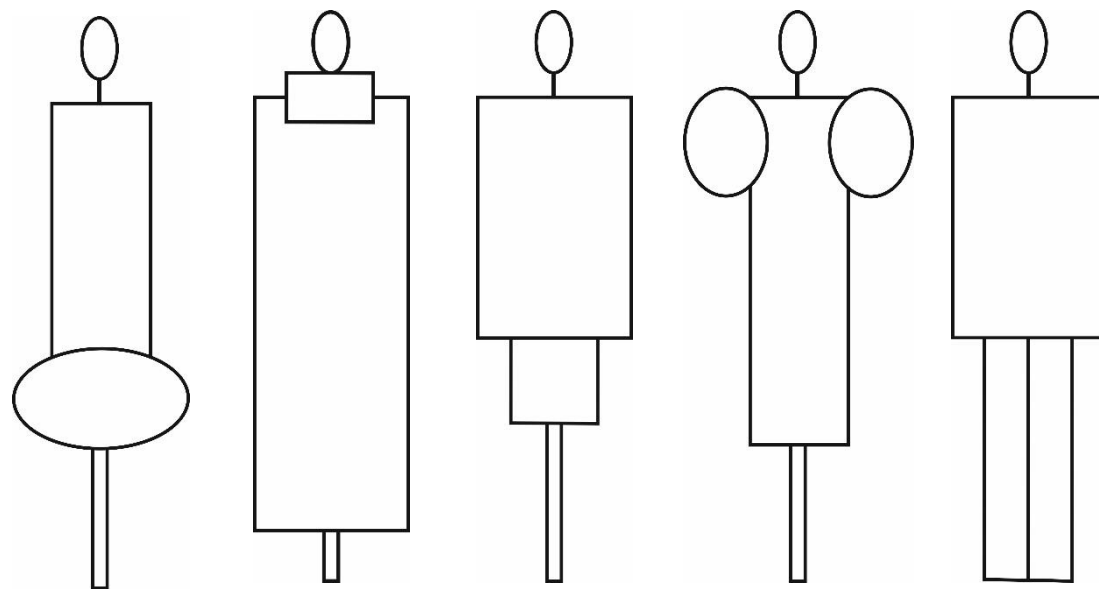
- Упражнение выполняется карандашом или маркером на бумаге форматом А4, от 3 до 5 сюжетов на лист для «простых и сложных комбинаций»

!! ВАЖНО Если посмотреть на любой предмет, на любую модель одежды, то ее силуэт это всегда простая форма или комбинация из простых базовых форм – прямоугольник, квадрат, треугольник, овал, трапеция. **Это основа моделирования**

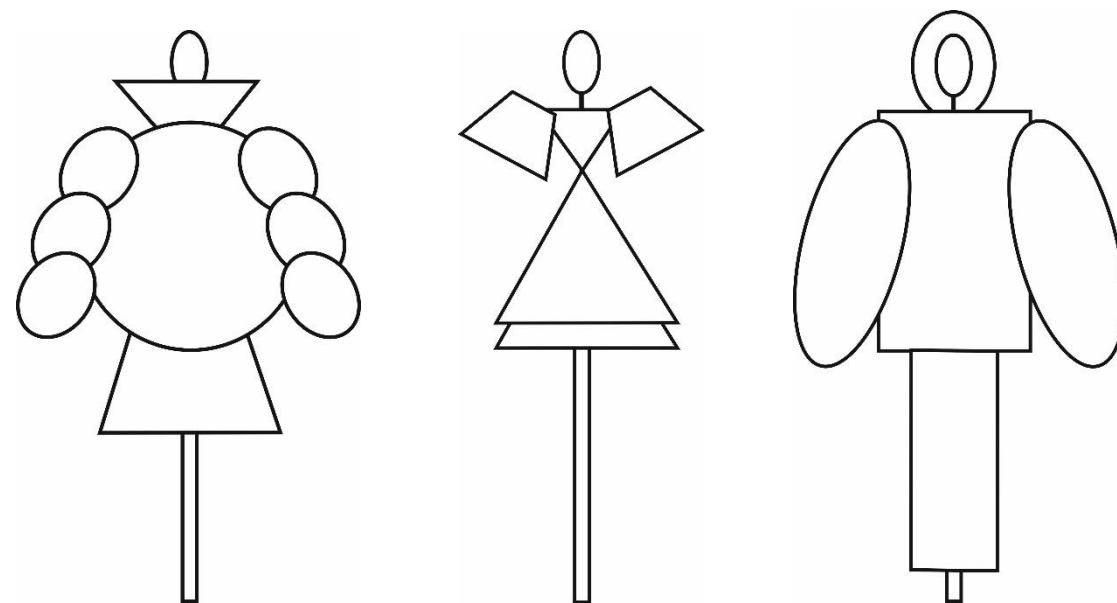
Последовательность выполнения задания:

Часть 1. Создаем комбинированный силуэт на основе «простых сочетаний», используя не более двух геометрических форм на основе человеческой фигуры 1/9. Рис.1

Часть 2. Создаем комбинированный силуэт на основе «сложных сочетаний», используя все разнообразие форм и масштабов геометрических фигур. Рис.2



1 ПРОСТЫЕ СОЧЕТАНИЯ



2 СЛОЖНЫЕ СОЧЕТАНИЯ

УПРАЖНЕНИЕ 6 Часть 2

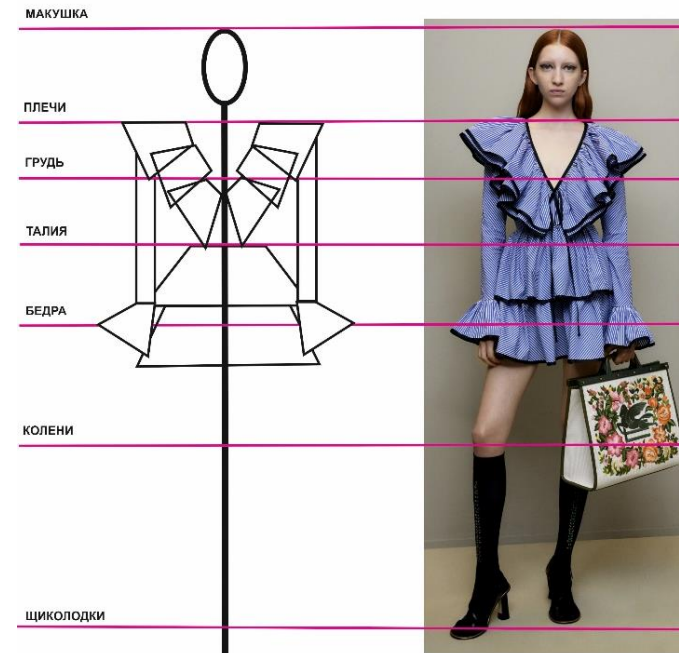
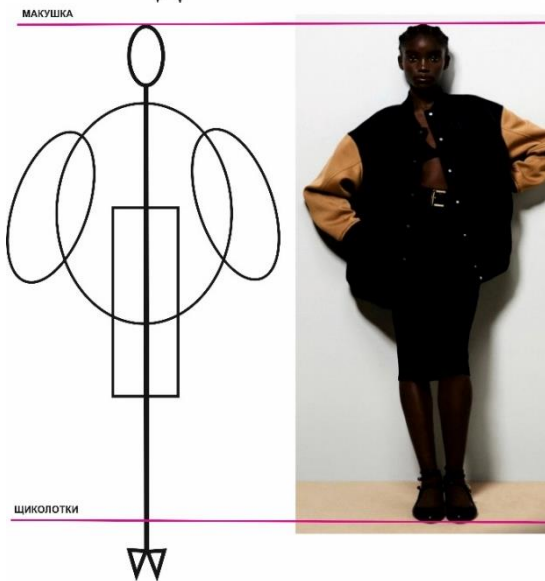
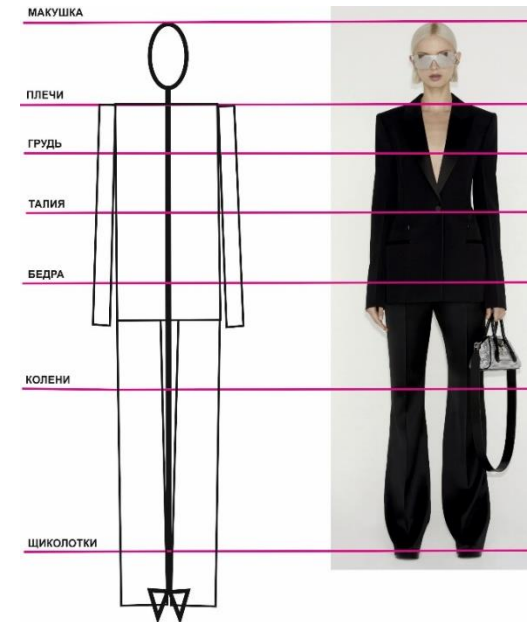
Анализ силуэтов модных показов

Этап 1!! **ВАЖНО** Данное упражнение выполняется как **домашнее задание**

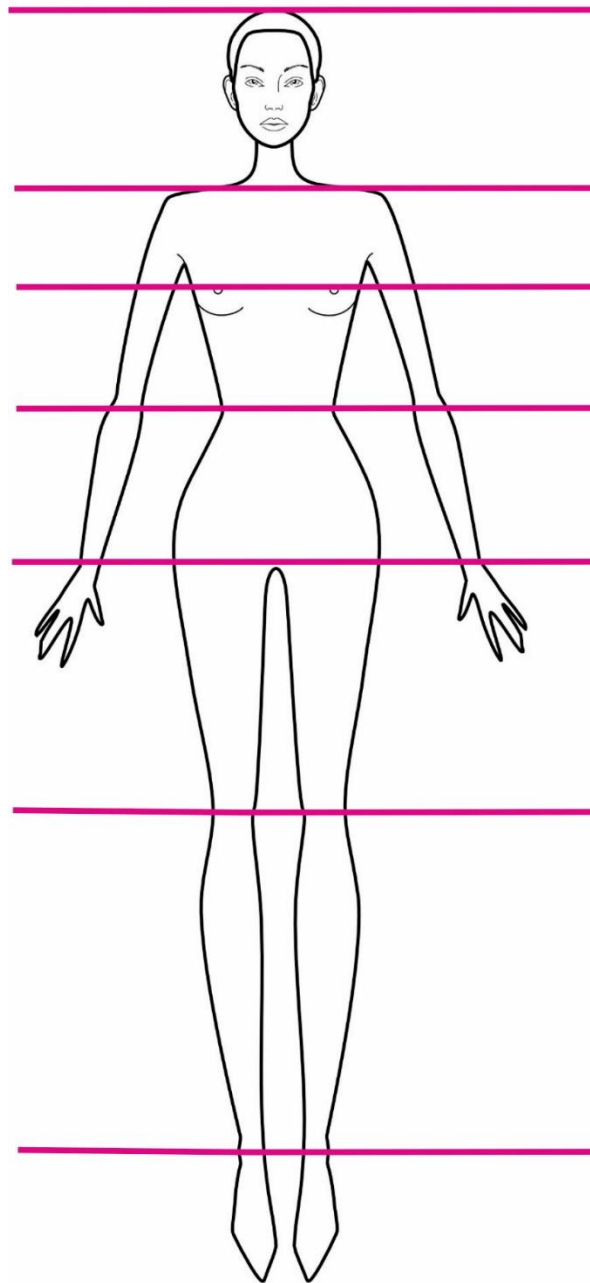
1. Подобрать 5 фото из модных показов с силуэтом ПРЯМОУГОЛЬНИК в костюме (разного размера и массы)
2. Подобрать 5 фото из модных показов с силуэтом ТРАПЕЦИЯ в костюме (разного размера и массы)
3. Подобрать 5 фото из модных показов с силуэтом ОВАЛ в костюме (разного размера и массы)
4. Подобрать 5 фото из модных показов с силуэтом ПЕСОЧНЫЕ ЧАСЫ в костюме (разного размера и массы)
5. Подобрать 5 фото из модных показов со СМЕШАННЫМ СИЛУЭТОМ в костюме (разного размера и массы)

Этап 2

Изобразить выбранные силуэты на схематической фигуре 1/9, передавая пропорции костюма с подиума. Формат каждой фигуры не менее А5



**Раздаточный
материал для
выполнения
задания
«СИЛУЭТ»**



УПРАЖНЕНИЕ 7

Силуэт, пропорции, образ

- Упражнение выполняется карандашом или маркером на бумаге форматом А4

!! ВАЖНО Данное упражнение вводит понятие «**Образ в костюме**»

Последовательность выполнения задания:

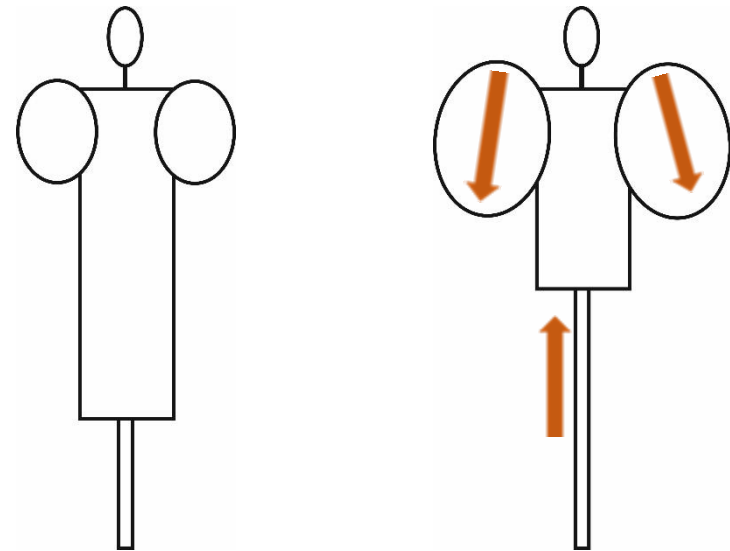
На основе результатов выполнения Упражнения 6 «Простые сочетания» создаём два противоположных силуэтных решения, изменения пропорций и соотношений геометрических фигур внутри комбинированного силуэта:

- **ЗРЕЛЫЙ/МОЛОДЕЖНЫЙ ОБРАЗ**

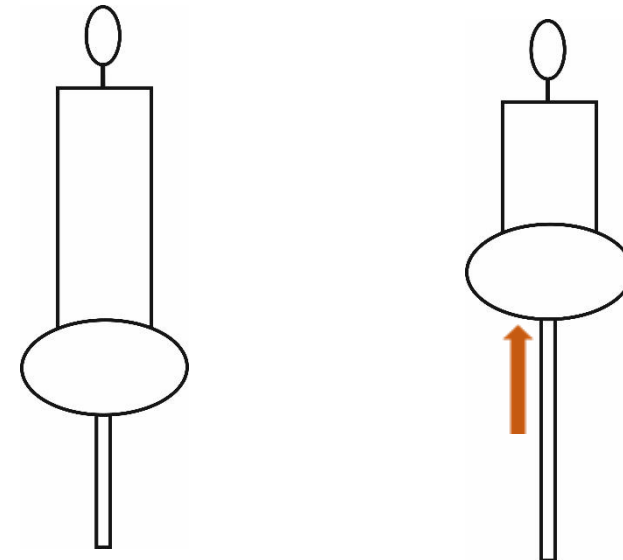
Например, меняем силуэт условных рукавов, их форму, размер и длину условного платья. Таким образом, мы получаем трансформацию образа от зрелого к молодежно-прогрессивному. Рис. 1

- **КОНСЕРВАТИВНЫЙ/МОДНЫЙ ОБРАЗ**

Например, изменяя только длину условного платья меняем образ модели от элегантно-консервативного к молодежному трендовому образу. Рис. 2



1 ЗРЕЛЫЙ/МОЛОДЕЖНЫЙ

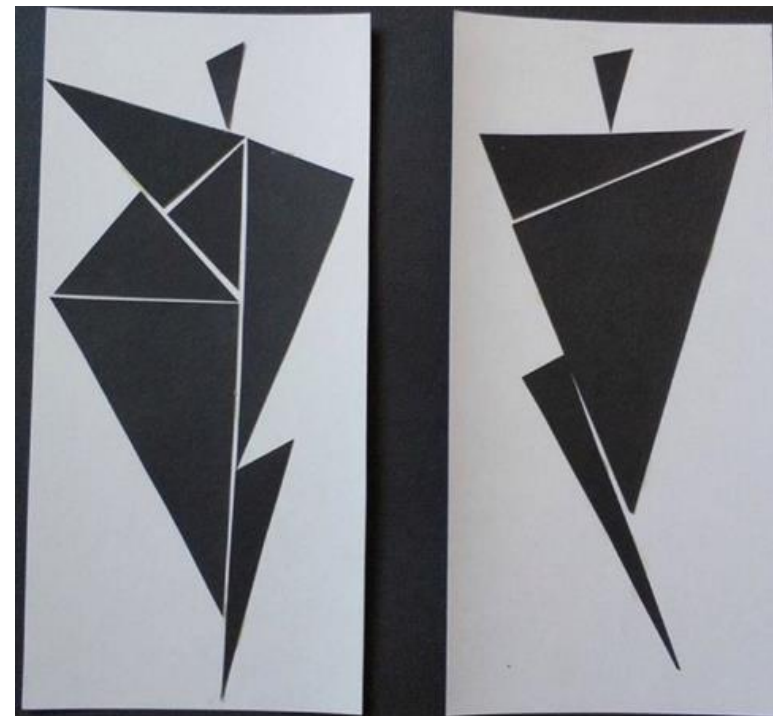
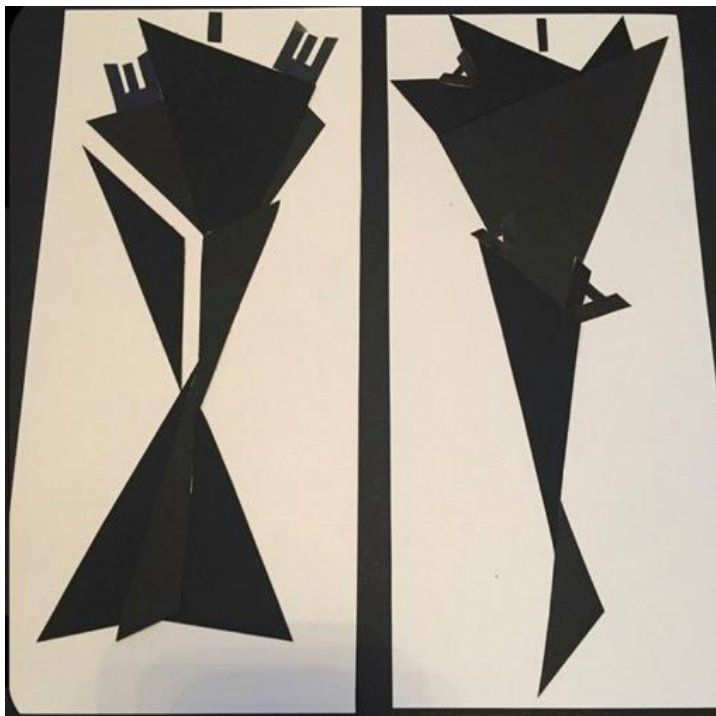
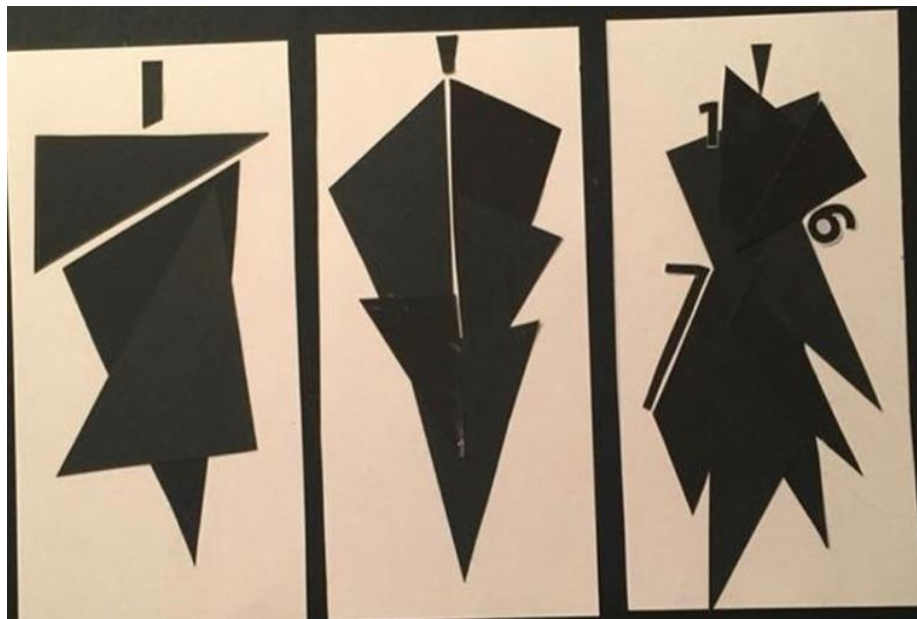


2 КОНСЕРВАТИВНЫЙ/МОДНЫЙ

УПРАЖНЕНИЕ 8

Свободное использование простых силуэтов Создание авторского абстрактного силуэта костюма

- Упражнение выполняется методом аппликации или маркером и кистью на бумаге форматом А4
- Необходимо пользоваться знаниями о силуэте в костюме, композиционном центре и гармонизации композиции в листе



!! Внимание! Используем фигуру 1/9

УПРАЖНЕНИЕ 9

Свободное владение кистью

- Упражнение выполняется тушью или глубоко чёрной гуашью и круглыми, плоскими и веерными кистями различного размера на бумаге форматом А5.

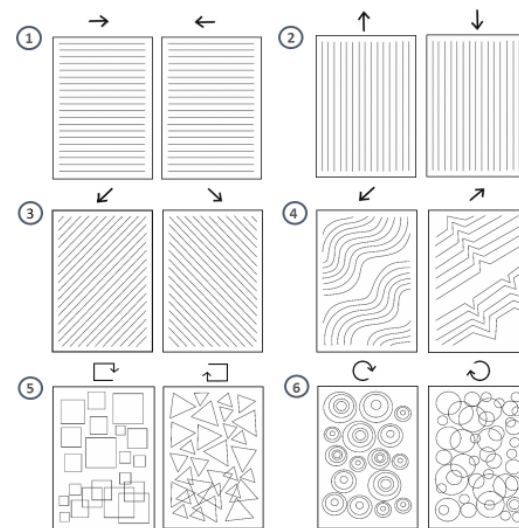
- ЧАСТЬ 1. Задание выполняется по схемам Упражнения 1 «Постановка руки». Рис 1.

Цель - пробовать работать кистью свободно, выполняя повторяющиеся движения по схемам.

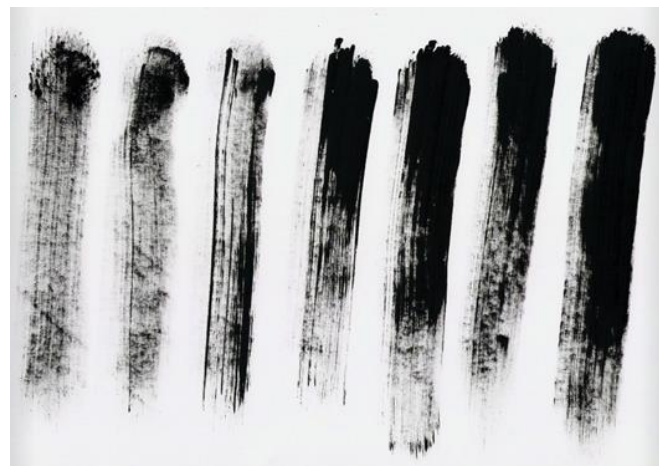
При выполнении упражнения необходимо менять размеры кистей, степень их влажности, меняя кол-во краски. Рис 2.

Необходимо добиться максимально возможного уверенного владения кистью, а так же максимального разнообразия нанесения.

- ЧАСТЬ 2. Создание графических фактур с пониманием «возможностей» каждой кисти. Кисть, как инструмент и техника нанесения выбирается осознанно, для того чтобы получить гармоничные изображения. Рис 3.



1



2



3

УПРАЖНЕНИЕ 10

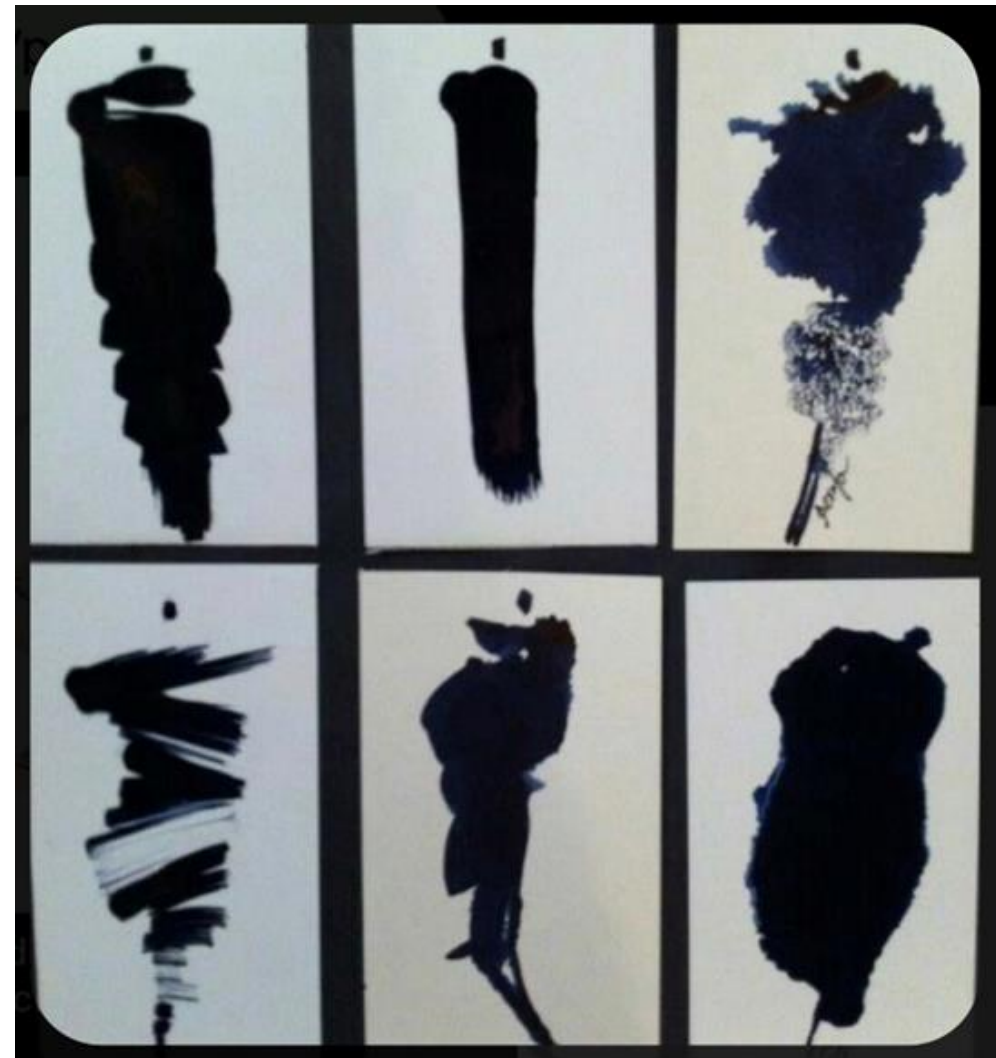
Свободное использование простых силуэтов Создание авторского абстрактного костюма

- Упражнение выполняется тушью или глубоко чёрной гуашью и кистью, формат свободный, не менее А5.

Задача:

- На основе Упражнения 5 (базовые силуэты) необходимо сочинить свои авторские силуэты при помощи **свободного владения кистью** в разных приемах
- Силуэты должны отдаленно напоминать абстрактной костюм
- Создать 6 абстрактных силуэтов, на основе итогов выполнения Упражнения 9 (свободное владение кистью)

!! ВАЖНО Упражнение выполняется на шаблоне «фигуры 1/9»



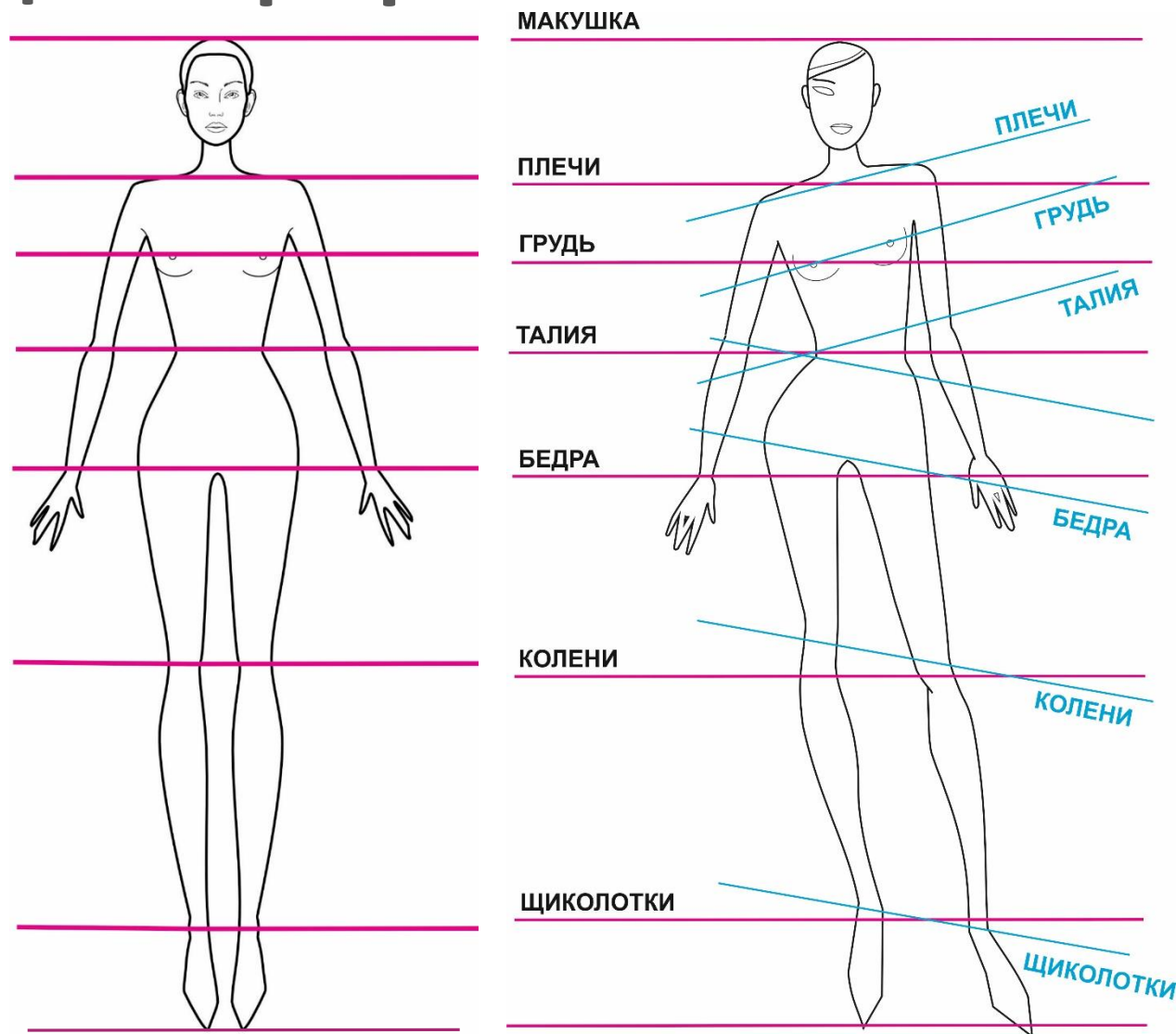
УПРАЖНЕНИЕ 11

Шаблон fashion-фигуры для профессиональной модной графики

- Упражнение выполняется карандашом, позже маркером на бумаге форматом А4

- Создание своего собственного шаблона, который ляжет в основу всей будущей работы в пропорциях модной фигуры 1/9

Внимание!!! Дизайнеры выполняют два шаблона:
1) прямостоящую фигуру
2) Фигуру с опорой на одну ногу (контропост)



Пропорциональные соотношения на основных силуэтах

- Упражнение выполняется тушью или глубоко чёрной гуашью и кистью, формат свободный, не менее А5.

Задача: увидеть на практике как меняется ОБРАЗ, если изменяется соотношение пропорций силуэта.

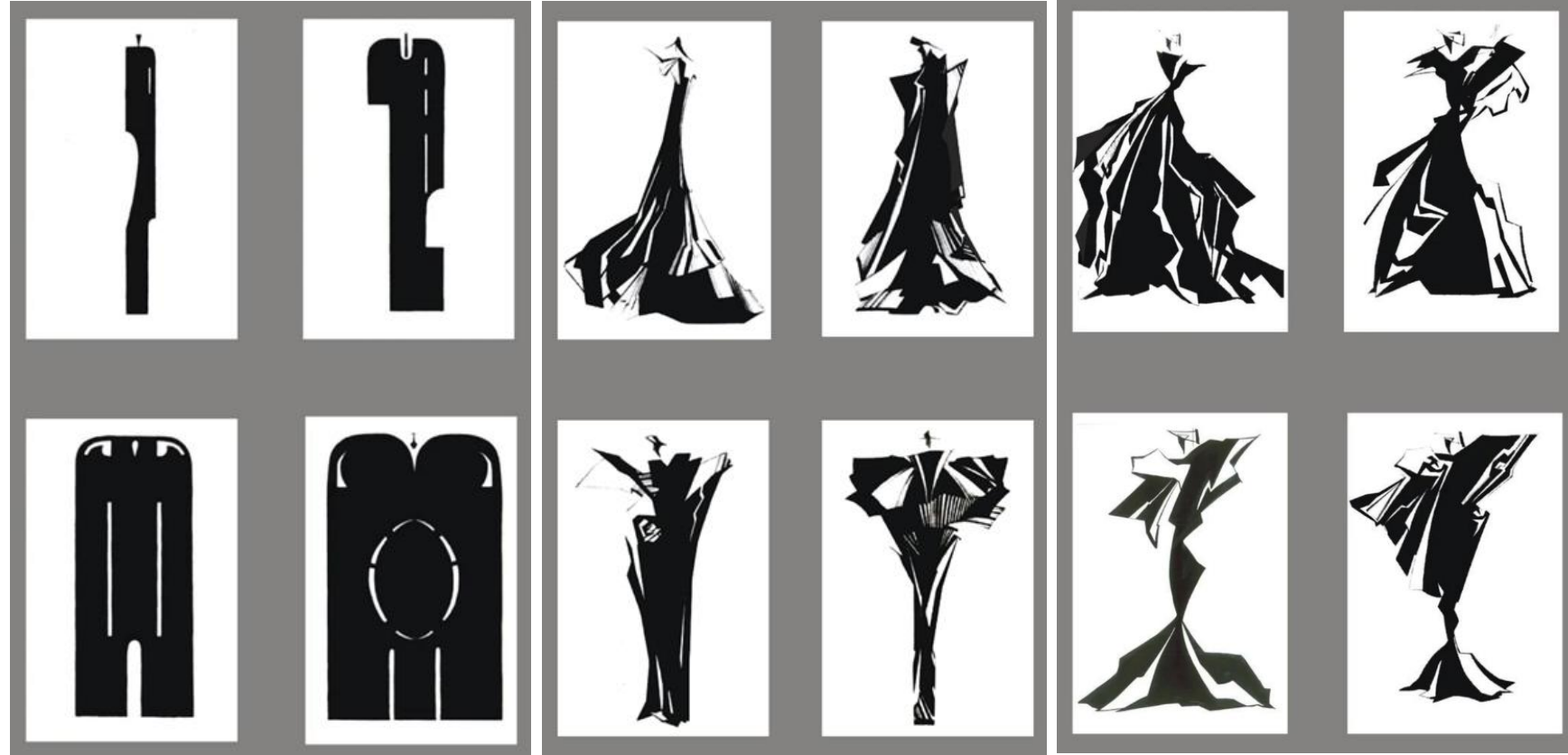
!! ВАЖНО Упражнение выполняется на шаблоне «фигуры 1/9»

- Необходимо на практике каждый силуэт подвергнуть изменениям:

1. Прямоугольник - меняем ширину относительно высоты. Рис.1

2. Трапеция - меняем ширину оснований трапеции. Рис.2

3. Песочные часы или X-образный силуэт- меняем величины частей силуэта. Рис.3



1

ПРЯМОУГОЛЬНИК,
МЕНЯЕТСЯ СООТНОШЕНИЕ
ВЫСОТЫ И ШИРИНЫ

2

СИЛУЭТ ТРАПЕЦИЯ,
МЕНЯЕТСЯ СООТНОШЕНИЕ
ВЕЛИЧИН ОСНОВАНИЙ

3

СИЛУЭТ ПЕСОЧНЫЕ ЧАСЫ,
МЕНЯЕТСЯ СООТНОШЕНИЕ
МАСС (ЧАСТЕЙ СИЛУЭТА)

УПРАЖНЕНИЕ 13 для дизайнеров

Абстрактный силуэт костюма в тоне

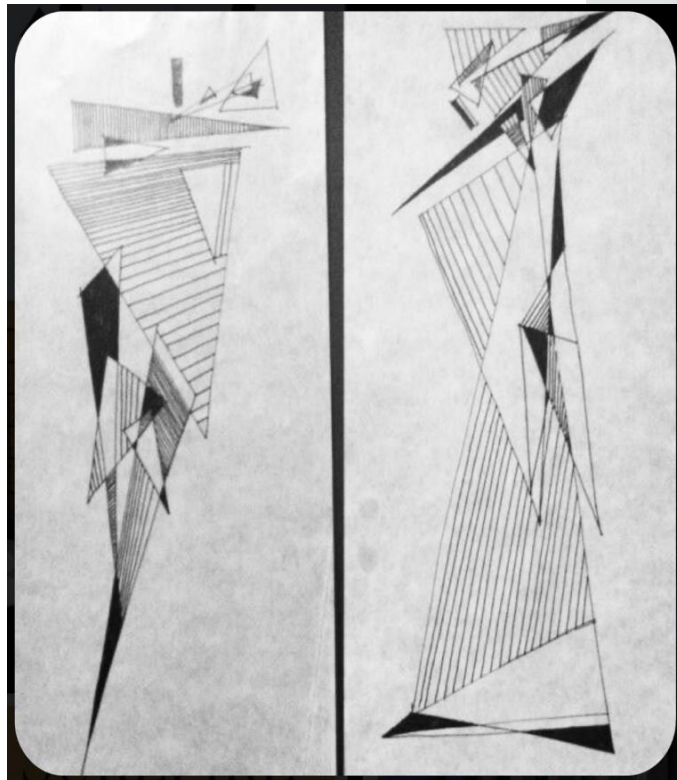
- Упражнение выполняется тушью или глубоко чёрной гуашью, кистью или пером.

- Выполнять эскизы можно на отдельных листах. Главное чтобы фигуры была вписана в масштаб не менее А5

Задача - изобразить прототип модели, абстрактный силуэт, сочетая черные, белый и серый цвет, или штриховку.

Необходимо выполнить 3 эскиза:

- 1) преобладание светлого тона
- 2) среднее соотношение тонов
- 3) преобладание темных тонов



1



2

УПРАЖНЕНИЕ 14 для дизайнеров

Костюм как графический объект



- Упражнение выполняется тушью или глубоко чёрной гуашью и кистью, формат свободный, не менее А4

Задача:

- создать свои собственные графические объекты в виде костюма в пропорциях фигуры 1/9
- использовать комбинированные или простые силуэты, работая линиями и пятном сделать свои зарисовки костюма
- использовать знания о композиционном центре и показать, как этот центр перемещается по условному костюму. То есть, придумав одну модель, создаете вторую модель, где сгущение пятен и линий изменится относительно предыдущего варианта. Необходимо создать три образа с композиционным центром вверху, в центре и внизу.
- необходимо создать 3 модели с единым по стилю решением, изучив один из принципов создания коллекции.

Учебное издание

Елена Саналовна Бадмаева,
член Российского творческого союза работников культуры,

Ольга Сергеевна Самоненко,
кандидат искусствоведения

Графические основы композиции в дизайне одежды

Учебно-методическое пособие для студентов

Публикуется в авторской редакции

Подписано в печать 01.03.2023 г.

Заказ 1430

Электронное издание

Издательство Государственного института экономики, финансов, права и технологий
188300 Ленинградская обл., г. Гатчина, ул. Рощинская, д. 5